

IZVLEČEK PROSPEKTA VZAJEMNEGA SKLADA Abančna DZU DELNIŠKI AKTIVNI

Izveček prospekta vsebuje samo ključne informacije o vzajemnem skladu. Vse obsežnejše informacije, pravice in dolžnosti vlagatelja ter druga pravna razmerja med vlagateljem in vzajemnim skladom oziroma družbo za upravljanje so opredeljeni in objavljeni v prospektu in pravilih upravljanja vzajemnega sklada ter v zadnjih razpoložljivih revidiranih letnih poročilih vzajemnega sklada in polletnih poročilih vzajemnega sklada, ki so vlagatelju brezplačno na razpolago na sedežu družbe za upravljanje, v njenih poslovalnicah in pri osebah, ki po pooblastilu družbe za upravljanje sprejemajo pristopne izjave vlagateljev k pravilom upravljanja vzajemnega sklada.

Vzajemni sklad Abančna DZU DELNIŠKI AKTIVNI je usklajen z Direktivo Sveta o kolektivnih naložbenih podjetjih za vlaganja v prenosljive vrednostne papirje 85/611/EEC, ki je bila dopolnjena z direktivami 88/220/EC, 95/26/EC, 2000/64/EC, 2001/107/EC in 2001/108/EC.

Ljubljana, 14.02.2008

1. NALOŽBENI CILJI

Cilj upravljanja s sredstvi vzajemnega sklada je oblikovanje rastočega premoženja z visoko stopnjo razpršenosti. Rast vrednosti premoženja sklada se bo dosegala iz kapitalskih dobičkov, dividend in obresti. Sestava naložb vzajemnega sklada bo ustrezala zakonskim omejitvam in izbrani naložbeni politiki.

2. NALOŽBENA POLITIKA

Premoženje vzajemnega sklada bo investirano v vrednostne papirje in instrumente denarnega trga izdajateljev znotraj EU in zunaj EU. Sredstva bodo naložena predvsem v lastniške vrednostne papirje, dodatno pa tudi v dolžniške vrednostne papirje in instrumente denarnega trga. Naložbe vzajemnega sklada ne bodo omejene regionalno, panožno ali glede na tržno kapitalizacijo izdajateljev. Kriterij razpršitve naložb bo iskanje primernega razmerja med donosom in tveganjem za premoženje vzajemnega sklada ob upoštevanju tržnih napovedi in priložnosti pri iskanju podcenjenih in potencialno rastočih vrednostnih papirjev. Delež lastniških vrednostnih papirjev bo znašal najmanj 75% sredstev vzajemnega sklada, delež dolžniških vrednostnih papirjev bo znašal največ 25% sredstev vzajemnega sklada, delež instrumentov denarnega trga bo znašal največ 25% sredstev vzajemnega sklada.

Naložbe vzajemnega sklada v vrednostne papirje oziroma instrumente denarnega trga, s katerimi se trguje na organiziranih trgih vrednostnih papirjev v državi članici ali tuji državi bodo sestavljali:

- lastniški vrednostni papirji izdajateljev s sedežem v EU in zunaj EU;
- državni in podjetniški dolžniški vrednostni papirji izdajateljev s sedežem v EU in zunaj EU, s povprečno dospelostjo največ 10 let in z bonitetno oceno najmanj Baa3 (Moody's) oziroma BBB- (Standard&Poor's) oziroma z njimi primerljivimi merili. Ne glede na omejitve iz prejšnjega stavka, bo do največ 5% sredstev vzajemnega sklada vloženi v dolžniške vrednostne papirje z bonitetno oceno nižjo od Baa3 (Moody's) oz. BBB- (Standard&Poor's);
- instrumenti denarnega trga izdajateljev s sedežem v EU in zunaj EU.

Sredstva vzajemnega sklada bodo v skladu s pogoji in omejitvami določenimi v prospektu vzajemnega sklada vložena tudi v instrumente denarnega trga, s katerimi se ne trguje na organiziranem trgu vrednostnih papirjev oziroma s katerimi se običajno trguje na denarnem trgu.

Vzajemni sklad bo imel največ 10% svojih sredstev vloženi v druge prenosljive vrednostne papirje in instrumente denarnega trga.

Naložbe vzajemnega sklada bodo predstavljali tudi bančni depoziti, ki bodo obsegali največ 25% vseh sredstev vzajemnega sklada ter bodo izbrani v skladu s pogoji in omejitvami, določenimi v prospektu vzajemnega sklada.

Vzajemni sklad bo vlagal do pod 10 % svojih sredstev v enote drugih investicijskih skladov, v skladu s pogoji in omejitvami, določenimi v prospektu vzajemnega sklada.

Pogoji, omejitve in opredelitve v zvezi z največjo dopustno izpostavljenostjo do posamezne osebe in največje dopustne izpostavljenosti do določenih oseb, naložbami v pravne osebe, ki so povezane z družbo za upravljanje, so opredeljene v prospektu vzajemnega sklada.

Vrednost odatnih likvidnih sredstev ne bo presegala 15% vseh sredstev vzajemnega sklada.

Družba za upravljanje se lahko v svojem imenu in za račun vzajemnega sklada v skladu s pogoji in omejitvami, določenimi v prospektu vzajemnega sklada, kratkoročno zadolži do 10% čiste vrednosti sredstev vzajemnega sklada.

Vzajemni sklad se bo za namene varovanja pred tveganji v okviru tehnik in orodij pri upravljanju z naložbami vzajemnega sklada lahko posluževal tehniko kritnega posojila (back-to-back loan). Uporaba takšne tehnike oz. orodja ne bo povzročila odmika od naložbenih ciljev vzajemnega sklada in vzajemnega sklada ne bo izpostavila večjim dodatnim tveganjem.

Čista vrednost sredstev (ČVS) in vrednost enote premoženja (VEP) vzajemnega sklada se obračunavata v eurih (EUR).

3. TVEGANOST NALOŽBE V INVESTICIJSKE KUPONE VZAJEMNEGA SKLADA ZA VLAGATELJA

Vrednost naložb vzajemnega sklada lahko v prihodnosti niha. Obstaja tudi verjetnost, da vlagatelj ne dobil povrnjenega celotnega zneska, ki ga je vplačal v vzajemni sklad.

Osnovni dejavniki tveganja, ki so povezani z naložbo vlagatelja v investicijske kupone vzajemnega sklada:

TRŽNO TVEGANJE

Vzajemni sklad je z naložbami v tržne vrednostne papirje in instrumente denarnega trga izpostavljen nihanju vrednosti teh naložb in posledično nihanju vrednosti enote premoženja. Vrednost naložb lahko na trgu raste ali pade kot posledica ekonomskih ali političnih sprememb, ali kot posledica spremembe finančnega položaja izdajatelja.

OBRESTNO TVEGANJE

Vzajemni sklad svoja sredstva vlaga v obveznice in druge dolžniške vrednostne papirje, katerih vrednost se spreminja glede na gibanje obrestnih mer. V primeru dviga obrestnih mer, vrednost dolžniških naložb praviloma pade. Na drugi strani, v primeru padca obrestnih mer, vrednost dolžniških naložb praviloma zraste. Dolžniški vrednostni papirji z višjo občutljivostjo na spremembe obrestnih mer in daljšim časom do zapadlosti so na eni strani praviloma bolj donosni, na drugi strani pa njihova vrednost praviloma bolj niha.

KREDITNO TVEGANJE

Kreditno tveganje je tveganje, da izdajatelj oz. nasprotne stranke ne bodo izpolnile obveznosti iz naslova vrednostnih papirjev, ki so v lasti vzajemnega sklada. Tveganje predstavlja tudi možnost zmanjšanja kreditne sposobnosti vrednostnih papirjev v naložbah vzajemnega sklada, kot posledica spremembe finančnega položaja izdajatelja. Manjša kreditna sposobnost lahko povzroči večje nihanje v vrednosti vrednostnega papirja in vrednosti enote premoženja vzajemnega sklada. Prav tako lahko manjša kreditna sposobnost vpliva na likvidnost vrednostnega papirja in otežuje možnost prodaje naložbe.

VALUTNO TVEGANJE

Valutno tveganje je tveganje, da lahko spremembe deviznega tečaja vplivajo na vrednost naložb vzajemnega sklada, ki so locirane v tujini (naložbe v tujih valutah).

LIKVIDNOSTNO TVEGANJE

Likvidnostno tveganje je tveganje, da vzajemni sklad zaradi omejene likvidnosti naložb na trgu vrednostnih papirjev s posamezno naložbo ne more trgovati oziroma lahko z njo trguje le po občutno slabših pogojih, od tistih, po katerih so te naložbe ovrednotene. Likvidnostno tveganje za vlagatelja v vzajemni sklad pomeni, da vlagatelj ne more v zakonsko in s pravili upravljanja predpisanimi roki vplačevati in zahtevati oziroma prejeti izplačila iz vzajemnega sklada.

TVEGANJE PORAVNAVE

Tveganje poravnave je tveganje, da ne pride do poravnave pri prenosu denarnih sredstev ali prenosu imetništva vrednostnih papirjev v predvidenih oziroma določenih rokih, kar lahko poveča likvidnostno tveganje tako za vzajemni sklad kot za vlagatelja.

TVEGANJE SKRBNİŠTVA

Tveganje skrbništva pomeni tveganje, da skrbnik premoženja vzajemnega sklada ne more ali ne izvaja storitev skrbništva z ustrežno kakovostjo, skrbnostjo, varnostjo, hitrostjo ali potrebnim obsegom.

V skladu z naložbeno politiko vzajemnega sklada je poseben poudarek na tveganju sprememb tečajev lastniških vrednostnih papirjev, ki lahko vplivajo na večje nihanje vrednosti enote premoženja kot v primeru večje razpršitve naložb med vse naložbene razrede (delnice, obveznice, denar). V skladu z naložbeno politiko in sestavo znotraj naložbenih razredov, se z regijsko in panožno razpršitvijo naložb ter razpršitvijo po različnih izdajateljih, to tveganje zniža.

V skladu z dokumentom »Predlog za razvrščanje skladov glede na tveganost naložbene politike« (ZDU-GIZ, november 2003) ocenjujemo, da se vzajemni sklad glede na zapisano naložbeno politiko, znotraj 10-stopenjske lestvice uvršča v 7. do 8. razred; višje do visoko tveganje.

4. PRETEKLA DONOSNOST NALOŽBE V INVESTICIJSKE KUPONE VZAJEMNEGA SKLADA

Podatki o pretekli donosnosti naložbe v investicijske kupone vzajemnega sklada Abančna DZU DELNIŠKI AKTIVNI so navedeni v dodatku k izvlečku prospekta.

5. PROFIL TIPIČNEGA VLAGATELJA V INVESTICIJSKE KUPONE VZAJEMNEGA SKLADA

5.1. Profil tipičnega vlagatelja v investicijske kupone vzajemnega sklada

Vzajemni sklad Abančna DZU DELNIŠKI AKTIVNI je primeren za vlagatelje, ki želijo sredstva dolgoročneje investirati na trg vrednostnih papirjev in pri tem nimajo dovolj strokovnih znanj ali izkušenj, ali se zaradi pomanjkanja časa ne morejo samostojno ukvarjati s tovrstnimi vlaganji oziroma samostojno ne morejo dovolj učinkovito dosegati ustrezne razpršitve naložb.

Investicijski kupon vzajemnega sklada je primeren za vlagatelja, ki je pripravljen sprejeti višje tveganje v zameno za višje potencialne donose. Tveganje je višje kot v obvezniških vzajemnih skladih (prav tako tudi potencialni donos), vendar še vedno nižje kot v posamičnih delnicah. Pričakovano in zaželeno je, da naj bi vlagatelj poznal vrste naložb, razliko med dolžniškimi in lastniškimi vrednostnimi papirji in dejstvo, da vrednostni papirji na trgu kapitala nihajo zaradi gibanja obrestnih mer, uspešnosti poslovanja izdajateljev vrednostnih papirjev in da je prihodnja donosnost naložbe v investicijske kupone vzajemnega sklada odvisna tudi od uspešnosti upravljanja družbe za upravljanje pri upravljanju premoženja vzajemnega sklada, ob vnaprej določeni naložbeni politiki vzajemnega sklada.

5.2. Priporočljivo obdobje posedovanja investicijskih kuponov vzajemnega sklada

Naložba v investicijski kupon vzajemnega sklada je dolgoročna in ni primerna za kratkoročno razpoložljiva sredstva. Priporočljiva doba posedovanja investicijskega kupona vzajemnega sklada je najmanj pet (5) let. V tem obdobju naj bi naložba vlagatelju prinesla primeren donos glede na izbrano naložbeno politiko in tveganje, da vlagatelj investira v vrednostni papir, ki je pod vplivi razmer na trgu kapitala. Vlagatelj lahko kadarkoli proda investicijski kupon vzajemnega sklada Abančna DZU DELNIŠKI AKTIVNI, kljub priporočljivemu obdobju posedovanja investicijskega kupona.

5.3. Opredelitev naložbe v investicijske kupone vzajemnega sklada v primerjavi z drugimi potencialnimi naložbami vlagatelja

Naložba v investicijski kupon vzajemnega sklada je višje do visoko tvegana. Naložba je bolj tvegana kot vezani depozit v prvovrstni banki in tudi bolj tvegana kot naložba v denarni, uravnoteženi ali obvezniški vzajemni sklad, vendar pa zaradi razpršitve naložb in posledičnega zmanjševanja nesistematičnega tveganja manj tvegana kot neposredna naložba v lastniški vrednostni papir.

6. POLITIKA RAZDELITVE OZIROMA ZADRŽANJA ČISTEGA DOBIČKA OZIROMA PRIHODKOV VZAJEMNEGA SKLADA

Vzajemni sklad Abančna DZU DELNIŠKI AKTIVNI čistega dobička oziroma prihodkov, v skladu z investicijsko politiko vzajemnega sklada Abančna DZU DELNIŠKI AKTIVNI, imetnikom investicijskih kuponov v obdobju imetništva investicijskih kuponov ne bo izplačeval, ampak bo čisti dobiček oziroma prihodke zadržal in jih reinvestiral, kar bo vplivalo na povečanje vrednosti enote premoženja vzajemnega sklada.

Vzajemni sklad bo čisti dobiček izplačal imetnikom investicijskih kuponov ob izplačilu odkupne vrednosti investicijskega kupona vzajemnega sklada to je ob prodaji investicijskega kupona vzajemnega sklada.

7. STROŠKI VZAJEMNEGA SKLADA IN STROŠKI VLAGATELJEV V VZAJEMNI SKLAD

7.1. NEPOSREDNI STROŠKI IMETNIKOV INVESTICIJSKIH KUPONOV VZAJEMNEGA SKLADA

Vlagatelj plača neposredne stroške pri vplačilu in/ali izplačilu investicijskih kuponov vzajemnega sklada. Vzajemni sklad Abančna DZU DELNIŠKI AKTIVNI omogoča vlagateljem, da svoja sredstva vlagajo v investicijski kupon SHEMA A, investicijski kupon SHEMA B, investicijski kupon SHEMA C – VARČEVALNI NAČRT in investicijski kupon SHEMA F. Posamezni investicijski kuponi se med seboj razlikujejo po vstopnih in izstopnih stroških, višini vplačil, obdobju varčevanja, periodičnosti vplačil in drugih ugodnostih, ki jih je vlagatelj deležen, s tem ko vlaga v posamezni investicijski kupon. SHEMA A je namenjena naključnim, enkratnim in občasnim vplačilom in vlagatelju omogoča, da z višjimi vplačili doseže nižje vstopne stroške. SHEMA B spodbuja varčevanje na daljše časovno obdobje, SHEMA C – VARČEVALNI NAČRT pa spodbuja obročno varčevanje na daljše časovno obdobje. SHEMA F je namenjena vlagateljem z visokimi vplačili, s katero se tak vlagatelj zaveže zagotavljati določen najnižji skupni obseg sredstev, ki jih upravlja Abančna DZU d.o.o. (v nadaljnjem besedilu: Abančna DZU), in je na ta način oproščen plačila vstopno/izstopnih stroškov.

7.1.1. Vstopni stroški

Vstopni stroški so stroški, do katerih je upravičena družba za upravljanje ob vplačilu investicijskih kuponov v vzajemni sklad, izraženi v odstotku od vrednosti investicijskega kupona.

7.1.1.1. Vstopni stroški – SHEMA A

Najvišji vstopni stroški, do katerih je upravičena družba za upravljanje ob vplačilu investicijskih kuponov v vzajemni sklad Abančna DZU DELNIŠKI AKTIVNI v okviru SHEMA A, izraženi v odstotku od vrednosti investicijskega kupona znašajo 3,00 % od vrednosti investicijskega kupona. Vlagatelj plača vstopne stroške ob vsakokratnem vplačilu denarnih sredstev v vzajemni sklad Abančna DZU DELNIŠKI AKTIVNI.

Tabela 1: SHEMA A – Stopnja vstopnih stroškov za posamezna vplačila.

SHEMA A:

Znesek vplačila v EUR	Stopnja vstopnih stroškov v % od vrednosti vplačila
manj kot 12.500,00	3,00%
od 12.500,00 do pod 41.700,00	2,25%
od 41.700,00 do pod 208.600,00	2,00%
od 208.600,00 do pod 333.800,00	1,25%
333.800,00 in več	1,00%

Najnižji znesek vplačila v vzajemni sklad Abančna DZU DELNIŠKI AKTIVNI v okviru SHEME A je ena enota premoženja vzajemnega sklada Abančna DZU DELNIŠKI AKTIVNI, vključujoč vstopne stroške.

7.1.1.2.Vstopni stroški za VARČEVANJE S POSAMEZNIMI VPLAČILI – SHEMA B

Vstopni stroški se v primeru VARČEVANJA S POSAMEZNIMI VPLAČILI za vplačila pod SHEMA B ne obračunavajo.

Najnižji znesek vplačila v vzajemni sklad Abančna DZU DELNIŠKI AKTIVNI v okviru SHEME B je ena enota premoženja vzajemnega sklada. Vlagatelj, ki podpiše in izroči obrazec Pristopna izjava k pravilom upravljanja vzajemnega sklada - SHEMA B, lahko vplačuje sredstva v vzajemni sklad v poljubnih zneskih in v poljubnih obdobjih. Doba (obdobje) varčevanja se šteje od vsakokratnega vplačila denarnih sredstev v vzajemni sklad.

7.1.1.3.Vstopni stroški – SHEMA C – VARČEVALNI NAČRT

Višina vstopnih stroškov se v primeru vplačevanja pod SHEMA C – VARČEVALNI NAČRT opredeli glede na dobo (obdobje) za katero se vlagatelj zaveže varčevati denarna sredstva v vzajemni sklad. Vlagatelj plača vstopne stroške ob vsakokratnem vplačilu denarnih sredstev v vzajemni sklad. V primeru, da je doba (obdobje) varčevanja 8 let, vlagatelj ne plača vstopnih in izstopnih stroškov.

Vlagatelj se v okviru SHEME C – VARČEVALNI NAČRT zaveže vplačevati najmanj znesek, ki je naveden v obrazcu **Pristopna izjava k pravilom upravljanja vzajemnega sklada - SHEMA C – VARČEVALNI NAČRT**, z mesečnimi vplačili ali letnimi vplačili. Najnižji znesek posameznega periodičnega vplačila v vzajemni sklad v okviru SHEME C – VARČEVALNI NAČRT, vključujoč vstopne stroške je:

- 20,00 EUR za mesečna vplačila,
- 250,00 EUR za letna vplačila.

Vlagatelj, ki se zaveže vlagati denarna sredstva v enote vzajemnega sklada v okviru **SHEMA C - VARČEVALNI NAČRT**, mora med drugim opredeliti:

- predvideno periodo vplačevanja denarnih sredstev v enote vzajemnega sklada (mesečno ali letno),
- znesek posameznega periodičnega vplačila (najnižji dogovorjeni znesek vplačila, vključujoč vstopne stroške, ne sme biti nižji od 20,00 EUR za mesečna in 250,00 EUR za letna vplačila) in
- dobo (obdobje) varčevanja, navedeno v Tabeli 2

Podpis in izročitev posameznega obrazca **Pristopna izjava k pravilom upravljanja vzajemnega sklada - SHEMA C – VARČEVALNI NAČRT** vlagatelja zavezuje, da mesečno oziroma letno vplačuje znesek, h kateremu se je zavezal v okviru posameznega varčevalnega načrta, lahko pa vplačuje tudi višji znesek.

Tabela 2: SHEMA C – VARČEVALNI NAČRT - Stopnja vstopnih stroškov glede na dobo (obdobje) varčevanja

SHEMA C

Doba (obdobje) varčevanja	Stopnja vstopnih stroškov glede na dobo (obdobje) varčevanja v %
3 leta	1,75
5 let	1,00
8 let in več	0,00

Opomba: 1 leto = koledarsko leto

Vlagatelj ima lahko istočasno odprtih in aktivnih več varčevalnih načrtov in lahko kadarkoli odpre dodaten varčevalni načrt s ponovnim podpisom in izročitvijo obrazca **Pristopna izjava k pravilom upravljanja vzajemnega sklada - SHEMA C – VARČEVALNI NAČRT**.

Posamezni varčevalni načrt se predčasno zaključi v naslednjih primerih:

- da vlagatelj dvakrat v obdobju varčevanja ne vplača najnižjega dogovorjenega mesečnega zneska, h kateremu se je zavezal,
- da vlagatelj ne vplača najnižjega dogovorjenega letnega zneska, h kateremu se je zavezal,
- da vlagatelj delno ali v celoti prodaja enote premoženja pred zaključkom z varčevalnim načrtom določene dobe (obdobja) varčevanja.

Vlagatelj, ki ne bo vplačal z varčevalnim načrtom določenega mesečnega zneska, bo najkasneje v petih delovnih dneh v tekočem mesecu za pretekli mesec, s strani družbe za upravljanje o tem obveščen. Ob drugem obvestilu o neplačanem mesečnem zahtevanem znesku, bo družba za upravljanje vlagatelja obvestila tudi o tem, da se v primeru, da tretjič ne bo vplačal zahtevanega mesečnega zneska varčevalni načrt zaključi, kar pomeni, da vlagatelj v ta varčevalni načrt ne more več vplačevati. Vlagatelj, ki ne bo vplačal z varčevalnim načrtom določenega letnega zneska, bo, v roku petnajst (15) delovnih dni, v tekočem letu za preteklo leto, s strani družbe za upravljanje obveščen o neplačanem letnem zahtevanem znesku in o zaključku varčevalnega načrta.

Posamezni varčevalni načrt se redno zaključi z zaključkom z varčevalnim načrtom določene dobe (obdobja) varčevanja.

Sredstva vložena v okviru zaključenega varčevalnega načrta ostanejo vložena v vzajemnem skladu do prejema pisne zahteve za izplačilo s strani imetnika investicijskega kupona.

7.1.1.4. Vstopni stroški ZA VLAGATELJE Z VISOKIMI VPLAČILI – SHEMA F

Imetnik investicijskih kuponov – SHEMA F je oproščen plačila vstopnih stroškov (vstopni stroški so 0,00 %) v primeru, da ima v upravljanju pri Abančni DZU skupno najmanj 2.100.000,00 EUR denarnih sredstev. V SHEMA F zapadejo vsa nova vplačila, ki skupaj z že upravljanimi denarnimi sredstvi pri Abančni DZU dosežejo oziroma presežejo znesek 2.100.000,00 EUR in enkratna vplačila v znesku najmanj 2.100.000,00 EUR.

Najnižje prvo vplačilo vlagatelja, ki že ima denarna sredstva v upravljanju pri Abančni DZU, v okviru SHEMA F mora skupaj z že upravljanimi denarnimi sredstvi znašati najmanj 2.100.000,00 EUR. Najnižje naslednje vplačilo v vzajemni sklad Abančna DZU DELNIŠKI AKTIVNI v okviru SHEMA F je ena enota premoženja vzajemnega sklada, ob pogoju, da je kumulativni znesek denarnih sredstev imetnika investicijskih kuponov v upravljanju pri Abančni DZU, najmanj 2.100.000,00 EUR.

7.1.1.5. Znižanje oziroma oprostitvev plačila vstopnih stroškov v primeru trženjskih akcij

Uprava družbe Abančna DZU lahko s posebnim sklepom dodatno zniža ali v celoti oprosti plačila vstopnih stroškov vlagatelje v vzajemni sklad za čas trajanja posebnih trženjskih akcij. Abančna DZU bo v primerih iz tega odstavka v sredstvih javnega obveščanja vlagatelje vnaprej obvestila oziroma seznanila s pogoji trženjske akcije (koliko znaša znižanje vstopnih stroškov, čas trajanja znižanih vstopnih stroškov, ciljna skupina, na katero se trženjska akcija nanaša, najmanjši znesek potrebnega vplačila, ipd.).

7.1.2. Izstopni stroški

Izstopni stroški so stroški, do katerih je upravičena družba za upravljanje ob izplačilu investicijskih kuponov iz vzajemnega sklada, izraženi v odstotku od vrednosti investicijskega kupona.

7.1.2.1. Izstopni stroški – SHEMA A

Imetniki investicijskih kuponov – SHEMA A so oproščeni plačila izstopnih stroškov (izstopni stroški so 0,00 %).

7.1.2.2. Izstopni stroški za VARČEVANJE S POSAMEZNIMI VPLAČILI – SHEMA B

Imetnikom investicijskih kuponov - SHEMA B se izstopni stroški obračunajo glede na dobo (obdobje) varčevanja, kot je navedeno v Tabeli 3.

Tabela 3: SHEMA B - Stopnja izstopnih stroškov v primeru prodaje investicijskih kuponov iz SHEMA B.

SHEMA B

Doba (obdobje) varčevanja	Izstopni stroški v % od vrednosti izplačila
manj kot 1 leto	3,00
od 1 – 3 leta	2,50
od 3 – 5 let	1,75
od 5 – 8 let	1,00
več kot 8 let	0,00

Opomba: 1 leto = koledarsko leto.

7.1.2.3. Izstopni stroški – SHEMA C – VARČEVALNI NAČRT

Imetniki investicijskih kuponov - SHEMA C – VARČEVALNI NAČRT so v primeru rednega zaključka varčevalnega načrta oproščeni plačila izstopnih stroškov (izstopni stroški so 0,00 %). V primeru, da se izvrši prodaja investicijskih kuponov pred iztekom dobe (obdobja) varčevanja, h kateremu se je zavezal vlagatelj ob podpisu **Pristopne izjave k pravilom upravljanja vzajemnega sklada - SHEMA C – VARČEVALNI NAČRT**, se izstopni stroški obračunajo tako, da je stopnja izstopnih stroškov, izražena v odstotku, enaka razliki med izstopnimi stroški za dejansko obdobje (dobo) varčevanja, navedenimi v Tabeli 3 točke 7.1.2.2., in vstopnimi stroški za obdobje (dobo) varčevanja, za katero se je vlagatelj zavezal, navedenimi v Tabeli 2 točke 7.1.1.3.. Pri tem se razlika izstopnih stroškov obračuna od vrednosti izplačila in ne od vrednosti vplačanega zneska.

7.1.2.4. Izstopni stroški ZA VLAGATELJE Z VISOKIMI VPLAČILI – SHEMA F

Imetniki investicijskih kuponov – SHEMA F so oproščeni plačila izstopnih stroškov (izstopni stroški so 0,00 %).

V primeru, da je imetnik investicijskih kuponov - SHEMA F v tekočem koledarskem letu več kot dvakrat izvršil obrat denarnih sredstev (obrat denarnih sredstev pomeni, da je seštevek stanja denarnih sredstev na investicijskem računu – SHEMA F, prenesenega iz preteklega koledarskega leta, in vplačanih denarnih sredstev v investicijske kupone – SHEMA F v tekočem koledarskem letu enak znesku izplačanih denarnih sredstev iz investicijskega računa – SHEMA F v tekočem koledarskem letu), se mu obračunajo stroški v višini 2,0 % od vrednosti izplačanih sredstev. Tako obračunani izstopni stroški ostanejo vzajemnemu skladu in povečujejo sredstva vzajemnega sklada.

Ne glede na prejšnji odstavek družba za upravljanje ne bo obračunavala stroškov za obrat denarnih sredstev vlagateljem, s katerimi ima Abančna DZU sklenjeno pogodbo za sestavljanje bančnih, finančnih in zavarovalnih produktov (na primer: zavarovalni posli vezani na enote investicijskih skladov, ki jih upravlja Abančna DZU).

7.1.3. Stroški prehoda vlagatelja v drug vzajemni sklad, ki ga upravlja družba za upravljanje

Vlagatelj, ki želi prenesti sredstva v drug vzajemni sklad, s katerim upravlja družba za upravljanje, mora izpolniti in podpisati Zahtevo za izplačilo. Pri prenosu sredstev **iz SHEME A v SHEMA A** se obračuna stroške kot je navedeno v točki 7.1.3.1., pri prenosu **iz SHEME B v SHEMA B** se obračuna stroške kot je navedeno v točki 7.1.3.2., pri prenosu **iz SHEME F v SHEMA F** pa se obračuna stroške kot je navedeno v točki 6.1.3. posebnega določila za vzajemni sklad v skupnem prospektu. V primeru prenosa sredstev v drug vzajemni sklad, s katerim upravlja družba za upravljanje znotraj SHEME A, znotraj SHEME B in znotraj SHEME F več kot dvakrat letno (1 leto = koledarsko leto), se obračuna 2,00 % provizije od vrednosti zamenjave.

Pri prehodu vlagatelja v drug vzajemni sklad, s katerim upravlja družba za upravljanje **med SHEMAMI A, B, C in F** gre za prodajo in nakup investicijskih kuponov. Družba za upravljanje v tem primeru **obračuna vstopno/izstopne stroške pod pogoji navedenimi v točkah 7.1.1. in 7.1.2.**

Pri prenosu sredstev med skladi gre za prodajo in nakup investicijskih kuponov s strani istega imetnika, ki zapade pod dohodninski davčni režim, kot je opisan v poglavju 8 tega izvlečka prospekta vzajemnega sklada.

7.1.3.1. Prehod v drug vzajemni sklad, s katerim upravlja družba za upravljanje znotraj SHEME A

Družba za upravljanje v primeru prehoda vlagatelja v SHEMA A kateregakoli drugega vzajemnega sklada, s katerim upravlja Abančna DZU, ne obračuna vstopno/izstopnih stroškov

V primeru, da vlagatelj prehaja znotraj SHEME A v drug vzajemni sklad s katerim upravlja Abančna DZU, iz vzajemnega sklada z bolj ugodnimi vstopnimi stroški v vzajemni sklad z manj ugodnimi vstopnimi stroški, se mu obračunajo stroški v višini razlike (v %) med vstopnimi stroški manj ugodnega vzajemnega sklada in vstopnimi stroški bolj ugodnega sklada.

V primeru, da vlagatelj prehaja znotraj SHEME A v drug vzajemni sklad, s katerim upravlja Abančna DZU, iz vzajemnega sklada z manj ugodnimi vstopnimi stroški v vzajemni sklad z bolj ugodnimi vstopnimi stroški, se ne obračuna vstopno/izstopnih stroškov.

7.1.3.2. Prehod v drug vzajemni sklad, s katerim upravlja družba znotraj SHEME B

Družba za upravljanje v primeru prehoda vlagatelja v SHEMA B kateregakoli drugega vzajemnega sklada, s katerim upravlja Abančna DZU, ne obračuna vstopno/izstopnih stroškov.

V primeru, da vlagatelj prehaja znotraj SHEME B v drug vzajemni sklad, s katerim upravlja Abančna DZU, iz vzajemnega sklada z manj ugodnimi izstopnimi stroški v vzajemni sklad z bolj ugodnimi izstopnimi stroški, se mu obračuna strošek v višini razlike, med izstopnimi stroški manj ugodnega vzajemnega sklada in izstopnimi stroški bolj ugodnega vzajemnega sklada, v katerega prehaja, izražen v odstotku glede na dobo varčevanja.

V primeru, da vlagatelj prehaja znotraj SHEME B v drug vzajemni sklad, s katerim upravlja Abančna DZU, iz vzajemnega sklada z bolj ugodnimi izstopnimi stroški v vzajemni sklad z manj ugodnimi izstopnimi stroški, se v tem primeru ne obračuna vstopno/izstopnih stroškov.

7.2 .STROŠKI, KI SE PLAČUEJEJO IZ SREDSTEV VZAJEMNEGA SKLADA

Stroški, ki se plačujejo iz sredstev vzajemnega sklada in ne neposredno iz sredstev vlagatelja.

7.2.1. Provizija za upravljanje

Provizija za upravljanje znaša **1,85 %** povprečne letne čiste vrednosti sredstev vzajemnega sklada Abančna DZU DELNIŠKI AKTIVNI in se izračunava na vsak obračunski dan v skladu s predpisano metodologijo za izračun čiste vrednosti sredstev vzajemnega sklada. Družba za upravljanje izračuna čisto vrednost sredstev vzajemnega sklada po stanju na obračunski dan, najkasneje naslednji delovni dan po obračunskem dnevu (v nadaljevanju: obračunski dan, ki je dejanski delovni dan v Republiki Sloveniji, razen dela prostih dni, praznikov in sobot).

Družbi za upravljanje se denarna sredstva izplačajo iz sredstev vzajemnega sklada dvakrat mesečno in sicer 15. in zadnjega dne v mesecu.

7.2.2. Provizija za skrbniške storitve

Skrbnik je upravičen do letne provizije v višini **0,15 %** od povprečne letne čiste vrednosti sredstev vzajemnega sklada, ki se lahko spremeni oziroma zniža ob pogojih določenih v točki 6.2.2. posebnega določila vzajemnega sklada v skupnem prospektu.

Provizija se obračunava vsak delovni (obračunski) dan po izračunu čiste vrednosti sredstev vzajemnega sklada in pred izračunom VEP. Skrbniški banki se denarna sredstva izplačajo iz sredstev vzajemnega sklada v roku petnajst (15) dni od izstavitve računa s strani skrbniške banke za vse delovne dni prejšnjega koledarskega meseca.

7.2.3. Drugi stroški, do povrnitve katerih je v breme premoženja vzajemnega sklada upravičena družba za upravljanje

Drugi stroški iz naslova opravljanja storitev upravljanja vzajemnega sklada, določeni v pravilih upravljanja vzajemnega sklada, ki bremenijo vzajemni sklad:

- stroški posredovanja pri nakupu in prodaji vrednostnih papirjev na organiziranih trgih vrednostnih papirjev (provizije in drugi stroški, ki jih je treba v zvezi z nakupom oziroma prodajo plačati organizatorju organiziranega trga vrednostnih papirjev, klirinško depotni družbi in borznemu posredniku);
- stroški za provizije in drugi stroški, ki jih je na podlagi pogodbe iz prvega odstavka 61. člena ZISDU-1 treba plačati klirinško depotni družbi;
- stroški plačilnega prometa;
- stroški revidiranja letnega poročila vzajemnega sklada;
- stroški obveščanja imetnikov investicijskih kuponov po ZISDU-1;
- stroški v zvezi z vloženimi tožbami zoper skrbnika za povrnitev premoženju vzajemnega sklada povzročene škode s postopki iz tretjega odstavka 57. člena ZISDU-1 in v zvezi z uveljavljanjem zahtevkov ter ugovorov v sodnih in drugih postopkih, katerih predmet so pravice, obveznosti oziroma premoženje vzajemnega sklada iz drugega odstavka 58. člena ZISDU-1;
- davki in druge davščine v zvezi s premoženjem vzajemnega sklada oziroma s prometom s tem premoženjem.

Stroški revidiranja letnega poročila vzajemnega sklada se razmejujejo dnevno v tekočem letu na podlagi prejetega računa za preteklo leto. Po prejemu dejanskega računa za opravljeno revidiranje se ugotovi morebitna razlika in uskladi znesek dnevnega razmejevanja stroškov. Stroške borznega posrednika, stroške organizatorju organiziranega trga vrednostnih papirjev in klirinško depotne družbe se poravnava iz sredstev vzajemnega sklada ob vsakokratnem poslu oziroma opravljeni storitvi. Vzajemni sklad ostale stroške plačuje ob njihovem nastanku.

7.2.4. Drugi stroški, do povrnitve katerih je v breme premoženja vzajemnega sklada upravičen skrbnik

Drugi stroški iz naslova opravljanja skrbniških storitev, ki bremenijo vzajemni sklad:

- stroški za provizije in drugi stroški, ki jih je na podlagi pogodbe med družbo za upravljanje, skrbnikom in klirinško depotno družbo potrebno plačati klirinško depotni družbi;
- stroški hrambe in/ali vodenja računov vrednostnih papirjev oziroma finančnih instrumentov vzajemnega sklada pri drugih bankah oziroma finančnih organizacijah skladno z določbami 61.a člena ZISDU-1 ter s tem povezanimi stroški vnosa in izvršitve naloga (transakcijski stroški);
- stroški sodnih postopkov, katerih predmet so pravice, obveznosti oziroma premoženje vzajemnega sklada in je skrbnik po zakonu pooblaščen za uveljavljanje zahtevkov in ugovorov za račun vzajemnega sklada.

7.2.5. Drugi stroški, ki neposredno bremenijo vzajemni sklad

V skladu z zakonskimi predpisi drugih stroškov, ki bi neposredno bremenili vzajemni sklad, ni.

7.2.6. Celotni stroški poslovanja vzajemnega sklada (*Total Expense Ratio-TER*)

Podatki o celotnih stroških poslovanja vzajemnega sklada so navedeni v dodatku k izvlečku prospekta.

7.2.7. Navedba mesta, kjer je dostopen kronološki pregled vseh doslej izračunanih TER vzajemnega sklada

Družba za upravljanje izračuna TER vzajemnega sklada dvakrat letno, in sicer za obdobje preteklega koledarskega leta in za obdobje od 1.7. preteklega koledarskega leta do vključno 30.6. tekočega koledarskega leta.

Družba za upravljanje zadnji izračun TER vzajemnega sklada objavi v prospektu in izvlečku prospekta vzajemnega sklada, pri čemer navedeni podatek vključuje v prospekt in izvleček prospekta ob rednih dopolnitvah prospekta in izvlečka prospekta s podatki iz letnega in polletnega poročila vzajemnega sklada.

Družba za upravljanje vodi arhiv podatkov o vseh doslej izračunanih in objavljenih TER vzajemnega sklada. Podatki iz arhiva bodo na razpolago na vseh vpisnih mestih, kjer so možna vplačila v vzajemni sklad in objavljeni na spletni strani družbe za upravljanje.

7.3. PRIKAZ STOPNJE OBRATA NALOŽB VZAJEMNEGA SKLADA (PORTFOLIO TURNOVER RATE-PTR)

7.3.1. Razpoložljivost podatka o stopnji naložb vzajemnega sklada

Podatki o stopnji obrata naložb vzajemnega sklada Abančna DZU DELNIŠKI AKTIVNI so navedeni v dodatku k izvlečku prospekta.

7.3.2. Navedba mesta, kjer je dostopen kronološki pregled vseh doslej izračunanih PTR vzajemnega sklada

Družba za upravljanje izračuna PTR vzajemnega sklada dvakrat letno, in sicer za obdobje preteklega koledarskega leta in za obdobje od 1.7. preteklega koledarskega leta do vključno 30.6. tekočega koledarskega leta.

Družba za upravljanje zadnji izračunan podatek o PTR vzajemnega sklada objavi v prospektu in izvlečku prospekta vzajemnega sklada, pri čemer navedeni podatek vključi v prospekt in izvleček prospekta ob rednih dopolnitvah prospekta in izvlečka prospekta s podatki iz letnega in polletnega poročila vzajemnega sklada.

Družba za upravljanje vodi arhiv podatkov o vseh doslej izračunanih in objavljenih PTR vzajemnega sklada. Podatki iz arhiva so objavljeni na spletni strani družbe za upravljanje.

8. DAVČNI REŽIM

8.1. Davčni režim za vzajemni sklad

Vzajemni sklad ni zavezanec za plačilo davka od dohodkov pravnih oseb, saj ni pravna oseba.

8.2. Davčni režim za fizične osebe

Glede na določila o reinvestiranju celotnega dobička vzajemnega sklada, je vlagatelj v investicijske kupone vzajemnega sklada obdavčen le v trenutku, ko investicijske kupone odsvoji oz. unovči.

Investicijski kupon vzajemnega sklada se v skladu s 93. členom Zakona o dohodnini (Uradni list Republike Slovenije št.: 117/06, v nadaljevanju: ZDoh-2) šteje za kapital, tako da je v primeru unovčitve obdavčen v okviru pravil o dobičku iz kapitala po ZDoh – 2.

Za obdavčljivo odsvojitve investicijskega kupona po 94. členu ZDoh-2 se šteje unovčitev investicijskega kupona investicijskega sklada ter izplačilo sorazmernega dela likvidacijske mase v primeru likvidacije vzajemnega sklada.

Za neobdavčljivo odsvojitve investicijskega kupona se po 95. členu ZDoh-2 štejeta predvsem:

- prenos kapitala preminule osebe na dediča, voliljojemnika ali osebo, ki ju nadomesti po predpisih o dedovanju, ali na drugo osebo, ki uveljavlja kakšno pravico iz zapuščine, zaradi smrti fizične osebe;
- prenos kapitala v postopkih prisilne izterjave obveznih dajatev v skladu z zakoni.

Davčna osnova za določitev zneska davka se ugotovi kot razlika med vrednostjo investicijskega kupona ob odsvojitvi in vrednostjo investicijskega kupona ob pridobitvi.

Vrednost investicijskega kupona ob pridobitvi se ugotovi kot znesek vplačila v vzajemni sklad. Tako ugotovljena vrednost se nato poveča normirane stroške v višini 1 % od nabavne vrednosti.

Pri tistih vlagateljih, ki so investicijske kupone pridobili pred 1. januarjem 2003, se za nabavno vrednost investicijskega kupona šteje vrednost na dan 1. januar 2006.

Vrednost investicijskega kupona ob odsvojitvi je enaka zmnožku števila enot premoženja in vrednost ene enote premoženja ob izplačilu iz vzajemnega sklada. Tako ugotovljena vrednost se zmanjša za normirane stroške v višini 1 % od vrednosti kapitala ob odsvojitvi.

Od tako ugotovljene davčne osnove se izračuna in plača dohodnina pa stopnji 20% in se šteje kot dokončni davek. Stopnja dohodnine se znižuje vsaki pet let imetništva investicijskega kupona in znaša po dopolnjenih:

- petih letih imetništva investicijskega kupona: 15%,

- desetih letih imetništva investicijskega kupona: 10%,
- petnajstih letih imetništva investicijskega kupona: 5%.

Dohodnine se ne plača od dobička iz kapitala, doseženega pri odsvojitvi kapitala po 20 letih imetništva.

Investicijski kuponi vzajemnega sklada se vodijo po metodi zaporednih cen (FIFO), po kateri se kot vrednost investicijskega kupona ob pridobitvi šteje vrednost investicijskega kupona, ki je najprej pridobljen.

Dohodnino od dobička iz kapitala ugotovi davčni organ z odločbo na podlagi napovedi davčnega zavezanca. Med letom plačana dohodnina se šteje za akontacijo dohodnine. Napoved za odmero dohodnine od dobička iz odsvojitve investicijskih kuponov mora davčni zavezanec vložiti do 28. februarja tekočega leta za preteklo leto, razen davčnega zavezanca, ki je nerezident. Nerezident lahko vloži napoved do 28. februarja tekočega leta za preteklo leto, če napove vse odsvojitve vrednostnih papirjev in drugih deležev ter investicijskih kuponov v preteklem letu. V taki napovedi lahko davčni zavezanec uveljavlja tudi zmanjšanje pozitivne davčne osnove od dobička iz kapitala iz odsvojitve vrednostnih papirjev in drugih deležev ter investicijskih kuponov ali iz odsvojitve nepremičnin, ali izgubo, doseženo z odsvojitvijo vrednostnih papirjev in drugih deležev ter investicijskih kuponov ali doseženo z odsvojitvijo nepremičnine.

Davčni organ izda odločbo o odmeri dohodnine iz dobička iz kapitala do 30. aprila tekočega leta za preteklo leto. Tako odmerjena dohodnina od dobička iz kapitala je dokončna.

8.3. Davčni režim za pravne osebe

Pri unovčitvi investicijskega kupona vzajemnega sklada, ali izplačilom sorazmernega dela likvidacijske mase v primeru likvidacije vzajemnega sklada so dohodki pravnih oseb obdavčeni v skladu z Zakonom o davku od dohodkov pravnih oseb (Uradni list Republike Slovenije št.: 117/06, v nadaljevanju: ZDDPO-2) in sicer v višini 23 % od davčne osnove za leto 2007, 22 % od davčne osnove za leto 2008 in 21 % od davčne osnove za leto 2009.

Opozorilo: Davčne obveznosti za vsakega posameznega vlagatelja veljajo glede na njegov osebni davčni status. V primeru negotovosti v zvezi s plačilom davka iz naslova naložbe v vzajemni sklad naj vlagatelji poiščejo ustrezno strokovno pomoč.

9. NAVEDBA MESTA IN ČASA OBJAVE VREDNOSTI ENOTE PREMOŽENJA VZAJEMNEGA SKLADA

Družba za upravljanje mora podatke iz obrazca VS/VEP (poročilo o vrednosti in spremembi vrednosti enote premoženja vzajemnega sklada po stanju na obračunski dan), z izjemo podatka o številu enot v obtoku na predhodni obračunski dan, javno objaviti v elektronskih medijih (www.abancna-dzu.si) in istočasno poročati ATVP najkasneje naslednji delovni dan po obračunskem dnevu, v dnevnem časopisu (poslovni dnevnik Finance in morebitni drugi dnevni časopisi z večjo naklado, ki izhajajo na območju Republike Slovenije), pa najkasneje naslednji dan po dnevu objave v elektronskih medijih. Če je naslednji dan po dnevu objave v elektronskih medijih nedelja ali državni praznik, mora družba za upravljanje zagotoviti, da bodo ti podatki v dnevnem časopisu, ki se prodaja v vsej Republiki Sloveniji, objavljeni prvi delovni dan po nedelji ali državnem prazniku.

Družba za upravljanje mora enkrat mesečno, in sicer do petnajstega dne v mesecu, na svoji spletni strani (www.abancna-dzu.si) objaviti za povprečnega vlagatelja razumljivo mesečno poročilo o gibanju vrednosti enote premoženja vzajemnega sklada, v katerem navede najmanj:

- grafikon s prikazom gibanja vrednosti enote premoženja vzajemnega sklada;
- povprečno tedensko donosnost naložbe v investicijske kupone vzajemnega sklada;
- standardni odklon tedenske donosnosti naložbe v investicijske kupone vzajemnega sklada;
- kumulativne donosnosti naložbe v investicijske kupone vzajemnega sklada.

10. POSTOPEK VPLAČILA IN IZPLAČILA OZIROMA NAKUPA IN PRODAJE INVESTICIJSKIH KUPONOV VZAJEMNEGA SKLADA

Investicijski kupon se lahko vplača samo v denarju, in sicer v evrih (EUR).

MESTO IN ČAS TER OPIS POSTOPKA PRISTOPA K PRAVILOM UPRAVLJANJA VZAJEMNEGA SKLADA

Vlagatelj lahko pristopi k pravilom upravljanja z izročitvijo ustrezne pristopne izjave (SHEMA A, SHEMA B, SHEMA C- VARČEVALNI NAČRT, SHEMA F), in sicer:

- na sedežu družbe za upravljanje v Ljubljani na Pražakovi ulici 8, 1000 Ljubljana, vsak delavnik med 8:00 in 15:00 uro,
- pri osebah, ki po pooblastilu družbe za upravljanje sprejemajo pristopne izjave vlagateljev k pravilom upravljanja vzajemnega sklada, ki so navedene v dodatku k izvlečku prospekta vzajemnega sklada, med delovnim časom posameznega vpisnega mesta.

Opomba. Pooblaščenca vpisna mesta za vplačilo in izplačilo oziroma nakup in prodajo investicijskih kuponov vzajemnega sklada so navedena v dodatku k izvlečku prospekta vzajemnega sklada.

Pristopna izjava mora med drugim obsegati:

- firmo, sedež in matično številko oziroma ime in priimek oziroma ime in priimek, naslov in EMŠO vlagatelja, ter davčno številko vlagatelja,
- navedbo, da se nanaša na pravila upravljanja ustreznega vzajemnega sklada ter firmo in sedež družbe za upravljanje,
- izjavo vlagatelja, da pristopa k pravilom upravljanja ustreznega vzajemnega sklada,
- izjavo vlagatelja, da mu je bil pred pristopom k pravilom upravljanja izročen izvleček prospekta ustreznega vzajemnega sklada,
- naslov, kamor želi vlagatelj prejemati obvestila,
- način plačila.

Morebitne spremembe podatkov na pristopni izjavi je vlagatelj dolžan nemudoma sporočiti družbi za upravljanje ali pooblaščenim vpisnim mestom, ki po pooblastilu družbe za upravljanje sprejemajo pristopne izjave k vzajemnemu skladu in zahteve za izplačilo odkupne vrednosti investicijskih kuponov, in sicer tako, da izpolni ustrezen obrazec za spremembo podatkov.

Pred pristopom k pravilom upravljanja vlagatelj brezplačno prejme izvod izvlečka prospekta vzajemnega sklada, na zahtevo pa lahko brezplačno prejme tudi izvod tega prospekta z vključenimi pravili upravljanja in zadnje objavljeno revidirano letno in polletno poročilo vzajemnega sklada.

Pred podpisom pristopne izjave mora pooblaščenca oseba na sedežu družbe ali vpisnem mestu skladno s predpisi s področja preprečevanja in odkrivanja pranja denarja ugotoviti istovetnost vlagatelja in pridobiti podatke o njem (identifikacija vlagatelja).

Način pridobitve podatkov o vlagateljih:

- o pooblaščenih in fizičnih osebah z vpogledom v uradni osebni dokument (osebna izkaznica, potni list, maloobmejna propustnica in orožni list),
- o pravnih osebah z vpogledom v originalno ali overjeno dokumentacijo iz sodnega ali drugega javnega registra, ki ne sme biti starejša od treh mesecev,
- z vpogledom v listine in poslovno dokumentacijo.

Če ni mogoče pridobiti vseh podatkov na način, določen v prejšnjem odstavku, se manjkajoči podatki pridobijo neposredno od stranke.

Vlagatelj lahko v treh delovnih dneh odstopi od pristopa k pravilom upravljanja oziroma prekliče pristopno izjavo na istem vpisnem mestu, kjer je pristopil k pravilom upravljanja. Šteje se, da se je vlagatelj z vplačilom denarnih sredstev na transakcijski račun vzajemnega sklada odrekel pravici od odstopa k pravilom upravljanja oziroma preklica pristopne izjave iz prejšnjega odstavka.

POSTOPEK PRVEGA VPLAČILA IN NADALJNIH VPLAČIL INVESTICIJSKIH KUPONOV

Vzajemni sklad Abančna DZU DELNIŠKI AKTIVNI omogoča vlagateljem, da svoja sredstva vlagajo v investicijski kupon SHEMA A, investicijski kupon SHEMA B, investicijski kupon SHEMA C in investicijski kupon SHEMA F. Posamezni investicijski kuponi se med seboj razlikujejo po vstopnih in izstopnih stroških, višini vplačil, obdobju varčevanja, periodičnosti vplačil in drugih ugodnostih, ki jih je vlagatelj deležen, s tem ko vlaga v posamezni investicijski kupon.

Za uspešen vpis investicijskih kuponov oziroma nastanek pravic in obveznosti med družbo za upravljanje in vlagateljem se zahteva pravilna predaja ustrezne Pristopne izjave k pravilom upravljanja - pravilno izpeljan pristop k pravilom upravljanja in priliv denarja na posebni denarni račun vzajemnega sklada z obveznim ustreznim sklicevanjem (referenca).

Vlagatelj vplača investicijske kupone v vzajemni sklad po neznani vrednosti. Vplačana sredstva vlagatelja, ki prispejo na transakcijski račun vzajemnega sklada do presečne ure (kar je razvidno iz izpiska skrbniške banke) posameznega obračunskega dne (T), se pri izračunu nakupne vrednosti investicijskega kupona upošteva vrednost enote premoženja po stanju na obračunski dan (T), ki bo najkasneje naslednji delovni dan (T+1) javno objavljena v elektronskih medijih (www.abancna-dzu.si) in v dnevem časopisu (poslovni dnevnik Finance in morebitni drugi dnevni časopisi z večjo naklado, ki izhajajo na območju Republike Slovenije) najkasneje naslednji delovni dan po dnevu objave v elektronskih medijih (T+2). Pri vplačilu, ki bo prispelo na transakcijski račun vzajemnega sklada po presečni uri obračunskega dne (T), pa se pri izračunu nakupne vrednosti investicijskega kupona upošteva vrednost enote premoženja po stanju na obračunski dan (T+1), ki bo najkasneje naslednji delovni dan (T+2) javno objavljena v elektronskih medijih (www.abancna-dzu.si) in v dnevem časopisu (poslovni dnevnik Finance in morebitni drugi dnevni časopisi z večjo naklado, ki izhajajo na območju Republike Slovenije) najkasneje naslednji delovni dan po dnevu objave v elektronskih medijih (T+3).

Na podlagi vplačanih sredstev družba za upravljanje vlagatelju izda ustrezen investicijski kupon, ki je evidenčno hranjen pri družbi Abanka Vipava d.d., ki jo je družba za upravljanje pisno pooblastila za opravljanje storitev v zvezi z vodenjem evidence imetnikov neprenosljivih investicijskih kuponov, na podlagi 5. člena ZISDU – 1. Ta družba vlagatelju najkasneje v roku 5 delovnih dni po vsakokratnem vplačilu pošlje zbirni obračun nakupa, ki je hkrati potrdilo o hrambi investicijskih kuponov, vpisanih na investicijskem računu imetnika investicijskih kuponov, na katerem mora biti navedeno:

- denarni znesek, ki ga je vlagatelj vplačal;
- nakupna vrednost;
- znesek vstopnih stroškov;

- število enot premoženja vzajemnega sklada, ki jih je vlagatelj pridobil z vplačilom;
- skupno število enot premoženja vzajemnega sklada po investicijskih kuponih, vpisanih na investicijskem računu.

Vlagatelj ima lahko istočasno na investicijskem računu vzajemnega sklada **Abančna DZU DELNIŠKI AKTIVNI** aktivnih več SHEM ob pogoju podpisa ustrezne Pristopne izjave k pravilom upravljanja vzajemnega sklada. Vlagatelj denarna sredstva v vzajemni sklad za posamezno SHEMA vplača na poseben denarni račun št. **SI56 0510 0801 0039 589** z obvezno navedbo sklica (reference), ki je zapisan na predtiskanem plačilnem nalogu, ki ga prejme ob podpisu ustrezne Pristopne izjave k pravilom upravljanja:

- **SHEMA A - obvezno sklicevanje (referenca):**
03 23000-davčna številka vlagatelja- 19

- **SHEMA B - obvezno sklicevanje (referenca):**
03 23000-davčna številka vlagatelja- 27

- **SHEMA C - obvezno sklicevanje (referenca):**
03 23000-davčna številka vlagatelja- 3 -številka varčevalnega načrta- 5

- **SHEMA F - obvezno sklicevanje (referenca):**
03 23000-davčna številka vlagatelja- 43

V primeru dodatnega nakupa investicijskih kuponov v SHEMA, za katero je vlagatelj že podpisal pristopno izjavo ni potrebno ponovno izpolnjevati pristopne izjave, dovolj je le nakazilo denarnih sredstev na poseben denarni račun vzajemnega sklada z navedbo ustreznega sklicevanja (reference) za to SHEMA. V primeru, da želi vlagatelj vplačati denarna sredstva v posamezno shemo, mora podpisati ustrezno pristopno izjavo. V primeru vplačevanja v SHEMA C – VARČEVALNI NAČRT ima vlagatelj lahko istočasno odprtih in aktivnih več varčevalnih načrtov in lahko kadarkoli odpre dodaten varčevalni načrt s ponovnim podpisom in izročitvijo obrazca **Pristopna izjava k pravilom upravljanja vzajemnega sklada - SHEMA C – VARČEVALNI NAČRT**.

POSTOPEK UNOVČEVANJA IN IZPLAČILA ODKUPNE VREDNOSTI INVESTICIJSKEGA KUPONA

Imetnik posameznega investicijskega kupona lahko kadarkoli zahteva izplačilo odkupne vrednosti enote posameznega investicijskega kupona delno ali v celoti le po neznani vrednosti.

Odkupna vrednost investicijskega kupona vzajemnega sklada je enaka zmnožku števila enot premoženja, na katere se glasi investicijski kupon, in vrednosti enote premoženja vzajemnega sklada, zmanjšanemu za izstopne stroške, do katerih je upravičena družba za upravljanje.

Zahtevo za izplačilo odkupne vrednosti investicijskega kupona mora vlagatelj podati na predpisanem obrazcu (Zahteva za izplačilo), ga podpisati in družbi za upravljanje ali pooblaščenim vpisnim mestom (navedenim v prilogi III k temu prospektu) izročiti osebno, po pošti, preko faksa ali preko elektronske pošte (skeniran obrazec) na naslov info@abancna-dzu.si. Vse tako izpolnjene in podpisane zahteve za izplačilo investicijskega kupona se zbirajo in hranijo na sedežu družbe za upravljanje.

Družba za upravljanje izračuna VEP po stanju na obračunski dan (T), najkasneje naslednji delovni dan po obračunskem dnevu (T+1).

Družba za upravljanje bo na podlagi zahteve za izplačilo odkupne vrednosti investicijskega kupona, ki jo bo družba za upravljanje prejela do presečne ure obračunskega dne (T), pri izračunu odkupne vrednosti investicijskega kupona upoštevala vrednost enote premoženja po stanju na obračunski dan (T), ki bo najkasneje naslednji delovni dan (T+1) javno objavljena v elektronskih medijih (www.abancna-dzu.si) in v dnevnem časopisu (poslovni dnevnik Finance in morebitni drugi dnevni časopisi z večjo naklado, ki izhajajo na območju Republike Slovenije) najkasneje naslednji delovni dan po dnevu objave v elektronskih medijih (T+2). Pri zahtevi za izplačilo odkupne vrednosti investicijskega kupona, ki jo bo družba za upravljanje prejela po presečni uri obračunskega dne (T), pa bo pri izračunu odkupne vrednosti investicijskega kupona upoštevala vrednost enote premoženja po stanju na obračunski dan (T+1), ki bo najkasneje naslednji delovni dan (T+2) javno objavljena v elektronskih medijih (www.abancna-dzu.si) in v dnevnem časopisu (poslovni dnevnik Finance in morebitni drugi dnevni časopisi z večjo naklado, ki izhajajo na območju Republike Slovenije) najkasneje naslednji delovni dan po dnevu objave v elektronskih medijih (T+3).

Preračun vrednosti enot premoženja v denarna sredstva se opravi tako, da se število enot premoženja, na katere se glasi investicijski kupon, ki je predmet zahteve, pomnoži z odkupno vrednostjo enote premoženja vzajemnega sklada.

Izplačilo denarnih sredstev se opravi najpozneje v petih delovnih dneh po koncu obračunskega dne, na katerega se izračuna odkupna vrednost investicijskega kupona, in sicer po vrstnem redu prejema zahtev vlagateljev.

V roku petih delovnih dni po prejemu zahteve za izplačilo pošlje družba za upravljanje imetniku obvestilo, v katerem mora biti navedeno:

- odkupna vrednost enot premoženja;
- denarni znesek, ki ga je imetnik prejel;
- znesek izstopnih stroškov, število enot premoženja vzajemnega sklada, kadar so ti določeni v vsakokratnih pravilih upravljanja in prospektu vzajemnega sklada;
- število enot premoženja vzajemnega sklada, ki jih je imetnik prodal;
- skupno število enot premoženja vzajemnega sklada po investicijskih kuponih, vpisanih na investicijskem računu.

Do 31. januarja v koledarskem letu prejme imetnik, ki je unovčil investicijske kupone delno ali v celoti v preteklem letu, seznam vseh unovčitev, delnih ali v celoti, investicijskih kuponov, skupaj z ustreznimi nakupnimi vrednostmi investicijskih kuponov.

Opozorilo: Osebe, pri katerih je mogoče pristopiti k pravilom upravljanja vzajemnega sklada ter opraviti vplačilo in izplačilo investicijskih kuponov in morebitne druge nujno potrebne informacije v zvezi z vplačili in izplačili investicijskih kuponov, so navedene v dodatku k izvlečku prospekta vzajemnega sklada.

NAJMANJŠI ZNESEK VPLAČILA V VZAJEMNI SKLAD

Najnižji znesek prvega in nadaljnjih vplačil v vzajemni sklad v primeru SHEMA A je vrednost ene enote premoženja vzajemnega sklada, vključujoč vstopne stroške.

Najnižji znesek prvega in nadaljnjih vplačil v vzajemni sklad v primeru SHEMA B je vrednost ene enote premoženja vzajemnega sklada.

Najnižji znesek prvega in nadaljnjih vplačil v vzajemni sklad, v primeru SHEMA C - VARČEVALNI NAČRT, je znesek mesečnega oziroma letnega vplačila, h kateremu se je zavezal vlagatelj v Pristopni izjavi k pravilom upravljanja vzajemnega sklada – SHEMA C – VARČEVALNI NAČRT, vključujoč vstopne stroške (najnižji dogovorjeni znesek vplačila, vključujoč vstopne stroške, ne sme biti nižji od 20,00 EUR za mesečna in 250,00 EUR za letna vplačila).

Najnižji znesek prvega vplačila vlagatelja v primeru SHEMA F, ki že ima denarna sredstva v upravljanju pri Abančni DZU, mora skupaj z že upravljanimi sredstvi znašati najmanj 2.100.000,00 EUR. Najnižje naslednje vplačilo v vzajemni sklad Abančna DZU DELNIŠKI AKTIVNI v primeru SHEMA F je ena enota premoženja vzajemnega sklada, ob pogoju, da je kumulativni znesek sredstev imetnika investicijskih kuponov v upravljanju pri Abančni DZU, najmanj 2.100.000,00 EUR.

11.DRUGE POMEMBNE INFORMACIJE

- **Družba za upravljanje:** ABANČNA DZU, družba za upravljanje investicijskih skladov d.o.o., Pražakova ulica 8, 1000 Ljubljana;
- **Skrbnik premoženja vzajemnega sklada:** Abanka Vipa d.d., Slovenska cesta 58, Ljubljana;
- **Država članica, kjer je bil ustanovljen vzajemni sklad Abančna DZU DELNIŠKI AKTIVNI:** Republika Slovenija;
- **Osebe, ki po pooblastilu družbe za upravljanje opravljajo posamezne storitve upravljanja vzajemnega sklada:** Podatki o vsebini prenesenih storitev upravljanja in osebah, na katere so bile le-te prenesene, se nahajajo v dodatku k izvlečku prospekta;
- **Pooblaščen revizor poslovanja vzajemnega sklada:** PricewaterhouseCoopers d.o.o., Cesta v Kleče 15, Ljubljana;
- **Nadzorni organ:** Agencija za trg vrednostnih papirjev, Ljubljana, Poljanski nasip 6 (www.a-tvp.si);
- **Razsodišče za izvensodno reševanje sporov med vlagatelji v vzajemni sklad in družbo za upravljanje:** Stalna arbitraža Ljubljanske borze, d.d., Ljubljana, Slovenska 56, 1000 Ljubljana.

12.DODATNE INFORMACIJE

Kontaktne osebe za vzajemne sklade v družbi za upravljanje:

Oddelek trženja: Martina Drmovšek,
Bojana Gosar,
Sara Pastorčič.

tel.: 01 307 8600 fax: 01 230 2310 info@abančna-dzu.si

Dodatne informacije so na voljo na spletni strani www.abančna-dzu.si, na sedežu družbe za upravljanje: Abančna DZU d.o.o., Pražakova ulica 8, Ljubljana in na vseh vpisnih mestih.

Ljubljana, 22.01.2008

Edvard Abram, univ.dipl.ekon
član uprave

mag. Mateja Gubanec, univ.dipl. ekon.
predsednica uprave

DODATEK K IZVLEČKU PROSPEKTA VZAJEMNEGA SKLADA

A. PODATKI O OSEBAH, NA KATERE JE DRUŽBA ZA UPRAVLJANJE PRENESLA POSAMEZNE STORITVE UPRAVLJANJA VZAJEMNEGA SKLADA

ADMINISTRATIVNE STORITVE:

Abanka Vipa d.d., Slovenska cesta 58, 1000 Ljubljana - z družbo za upravljanje povezana oseba:

Pogodba o opravljanju storitev upravljanja investicijskih skladov – vodenju administrativnih storitev z dne 5.8.2005, aneks št. 01/05 z dne 22.12.2005, št. 02/06 z dne 03.04.2006, št. 03/06 z dne 19.10.2006 in št. 04/07 z dne 23.7.2007:

- vodenje poslovnih knjig in sestavljanje poslovnih poročil investicijskega sklada,
- odnosi z vlagatelji,
- vrednotenje premoženja,
- razdelitev dobička,
- izdaja, unovčenje in izplačevanje odkupnih vrednosti investicijskih kuponov in druge administrativne zadeve, povezane z delovanjem investicijskega sklada,
- vodenje evidenc,
- obračun in poravnave po pogodbah ter razpošiljanje potrdil o lastništvu enot premoženja vzajemnega sklada,
- vodenje registra imetnikov investicijskih kuponov vzajemnih skladov.

STORITVE TRŽENJA IN PRODAJE INVESTICIJSKIH KUPONOV – VPISNA MESTA:

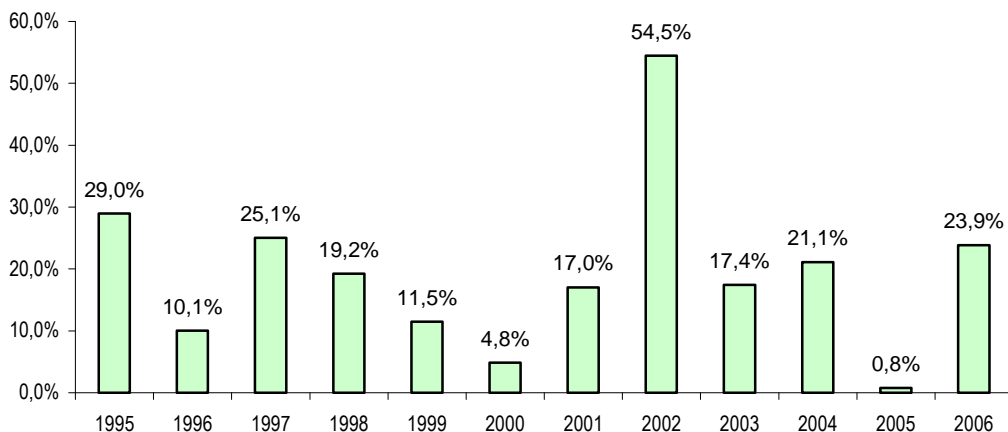
Podatki o pravnih in fizičnih osebah, pri katerih je mogoče pristopiti k pravilom upravljanja vzajemnega sklada, so dostopni na spletni strani www.abancna-dzu.si.

B. PRETEKLA DONOSNOST NALOŽBE V INVESTICIJSKE KUPONE VZAJEMNEGA SKLADA

Celotna letna donosnost naložbe v investicijske kupone vzajemnega sklada

Graf prikazuje podatke letne donosnosti naložbe v investicijske kupone vzajemnega sklada Abančna DZU DELNIŠKI AKTIVNI za obdobje od 1995 do 2006.

Abančna DZU DELNIŠKI AKTIVNI



Vir: Lastni izračuni

V izračunu celotne letne donosnosti vzajemnega sklada niso upoštevani vstopni in izstopni stroški vlagatelja. Vstopni in izstopni stroški za vzajemni sklad Abančna DZU DELNIŠKI AKTIVNI znašajo največ 3 odstotke vrednosti investicijskega kupona, kar je odvisno od izbrane pristopne sheme pri posameznem vzajemnem skladu.

Kumulativna donosnost naložbe v investicijske kupone vzajemnega sklada za zadnja 3, zadnjih 5 in zadnjih 10 koledarskih let poslovanja vzajemnega sklada

obdobje	Abančna DZU DELNIŠKI AKTIVNI
zadnja 3 leta	51,1 %
zadnjih 5 let	174,0 %
zadnjih 10 let	458,6 %

Vir: Lastni izračuni

V izračunu kumulativne donosnosti vzajemnega sklada niso upoštevani vstopni in izstopni stroški vlagatelja. Vstopni in izstopni stroški za vzajemni sklad Abančna DZU DELNIŠKI AKTIVNI znašajo največ 3 odstotke vrednosti investicijskega kupona, kar je odvisno od izbrane pristopne sheme pri posameznem vzajemnem skladu.

Opozorilo: V preteklosti dosežena donosnost naložbe v investicijske kupone vzajemnega sklada ni pokazatelj njene donosnosti v prihodnosti. Pri mednarodnih primerjavah donosnosti vzajemnega sklada je potrebno upoštevati različne davčne režime, ki bi lahko vplivali na izračun donosnosti.

C. STROŠKI POSLOVANJA VZAJEMNEGA SKLADA

Celotni stroški poslovanja vzajemnega sklada (TER) Abančna DZU DELNIŠKI AKTIVNI, v odstotku (na dve decimalni mesti natančno) od povprečne čiste vrednosti sredstev vzajemnega sklada, za obdobje preteklega koledarskega leta 2006 znašajo 2,06 % čiste vrednosti sredstev vzajemnega sklada.

Celotni stroški poslovanja vzajemnega sklada (TER) Abančna DZU DELNIŠKI AKTIVNI, v odstotku (na dve decimalni mesti natančno) od povprečne čiste vrednosti sredstev vzajemnega sklada, za obdobje od 1.7.2006 do 30.6.2007 znašajo 2,00 % čiste vrednosti sredstev vzajemnega sklada.

TER vključuje vse stroške poslovanja vzajemnega sklada v navedenem obdobju, razen transakcijskih stroškov in tem stroškom primerljivih stroškov, pri čemer so lahko stroški poslovanja vzajemnega sklada v bodoče, višji ali nižji od prikazanih.

D. STOPNJA OBRATA NALOŽB VZAJEMNEGA SKLADA

Stopnja obrata naložb vzajemnega sklada (PTR) Abančna DZU DELNIŠKI AKTIVNI v odstotku (na dve decimalni mesti natančno), izračunana za obdobje preteklega koledarskega leta – 2006 znaša 43,52 %.

Stopnja obrata naložb vzajemnega sklada (PTR) Abančna DZU DELNIŠKI AKTIVNI v odstotku (na dve decimalni mesti natančno), izračunana za obdobje od 1.7.2006 do 30.6.2007 znaša 13,73 %.

E. OSEBE, POVEZANE Z DRUŽBO ZA UPRAVLJANJE

A. DRUŽBENIKI DRUŽBE ZA UPRAVLJANJE

Tabela 1: Navedba družbenikov družbe Abančna DZU d.o.o. (po stanju na dan 30.6.2007)

Ime oziroma firma	Velikost poslovnega deleža (v %) oziroma odstotek delnic glede na celotno izdajo delnic	Odstotek glasovalnih pravic
Mateja Gubanec, Kamniška 40 B, Vodice	1	1
Abanka Vipa d.d., Slovenska cesta 58, Ljubljana	99	99
Skupaj	100	100

B. DRUGE FIZIČNE IN PRAVNE OSEBE, POVEZANE Z DRUŽBO ZA UPRAVLJANJE

Tabela 2: Navedba drugih fizičnih in pravnih oseb, povezanih z družbo za upravljanje (po stanju na dan 30.6.2007)

	Ime in priimek	Kraj stalnega bivališča
1.	VIDA DREO BRAČUN	KRŠKO
2.	STANISLAV HANČIČ	VODICE
3.	KSENJA JEREB	NOVA GORICA
4.	URBAN ŽAJDELA	DOMŽALE
5.	MATIJA GUBANEC HANČIČ	VODICE
6.	EDVARD ABRAM	NOVA GORICA
7.	RADOVAN JEREB	NOVA GORICA
8.	EMA GUBANEC HANČIČ	VODICE
9.	VERA DOLINAR	ŠKOFJA LOKA
10.	ROK HUĐOBIVNIK	NAKLO
11.	ALEŠ ŽAJDELA	DOMŽALE
12.	JAKA DOLINAR	ŠKOFJA LOKA
13.	MARIJA ŽAJDELA	DOMŽALE
14.	TOMAŽ DOLINAR	ŠKOFJA LOKA
15.	DAVID JEREB	NOVA GORICA
16.	POLONA ŽAJDELA	DOMŽALE
17.	JURE HUĐOBIVNIK	NAKLO
18.	TATJANA HUĐOBIVNIK	NAKLO
19.	FRANC BRAČUN	LITIJA
20.	DAREN DREO BRAČUN	KRŠKO
21.	ALEKSANDRA ABRAM	NOVA GORICA
22.	GREGOR HUĐOBIVNIK	NAKLO
23.	DRAGA ABRAM	NOVA GORICA
24.	ALAN JEREB	NOVA GORICA
25.	MATEJA GUBANEC	VODICE
26.	ALEASING D.O.O.	SLOVENJ GRADEC
27.	ARGOLINA D.O.O.	LJUBLJANA
28.	ANALOŽBE D.O.O.	NOVA GORICA
29.	ABANKA VIPA D.D.	LJUBLJANA
30.	VOGO LEASING D.O.O.	ŠEMPETER PRI GORICI
31.	AFAKTOR D.O.O.	LJUBLJANA

Vzajemni sklad Abančna DZU DELNIŠKI AKTIVNI nima naložb v osebe, ki bi bile povezane z družbo za upravljanje.

F. VPISNA MESTA

Podatki o pravnih in fizičnih osebah, pri katerih je mogoče pristopiti k pravilom upravljanja vzajemnega sklada ter opraviti vplačilo in izplačilo investicijskih kuponov vzajemnega sklada, so dostopni na spletni strani www.abancna-dzu.si.